

4期連続マイナスで景気停滞、二極化さらに鮮明に

※ DOR (ドール) とは DOyukai Research の頭文字をとったものです
 中小企業家同友会全国協議会 (<http://www.doyu.jp>)

企業規模間・地域間での二極化鮮明

足下の業況を示す業況水準 DI (「良い」－「悪い」割合) は $\Delta 1 \rightarrow \Delta 6$ と悪化、直近の実績を示す採算水準 DI (「黒字」－「赤字」割合) も $37 \rightarrow 30$ と後退した。次期以降は改善が見込まれているが、今期に正規従業員数や所定労働時間、また設備投資実施割合で減少が見られるなど先行きが好転するための材料に乏しい。個人消費を中心に内需がさえず、円安によるコスト高も解消されないなか、先行きへの警戒感が払拭できずにいる。6割の企業が賃上げを予定(定昇含む)する一方で慎重な姿勢も根強く、増税分・物価上昇分をカバーできる動きになっていない。“アベノミクス不況”が継続する中、気を引き締めた経営が求められる。

業況水準 DI を業種別に見ると建設業が $13 \rightarrow \Delta 1$ 、製造業が $\Delta 6 \rightarrow \Delta 7$ 、流通・商業が $\Delta 5 \rightarrow \Delta 12$ 、サービス業が $\Delta 5 \rightarrow \Delta 2$ と、サービス業以外で悪化した。特に建設業での悪化が大きい。企業規模別では 20 人未満が $\Delta 10 \rightarrow \Delta 15$ 、20 人以上 50 人未満が $7 \rightarrow \Delta 1$ 、50 人以上 100 人未満が $6 \rightarrow 5$ 、100 人以上が $5 \rightarrow 13$ と 100 人以上だけが改善している。景気の二極化が鮮明である。地域経済圏別では北海道・東北が $\Delta 3 \rightarrow \Delta 14$ 、関東が $2 \rightarrow \Delta 3$ 、北陸・中部が $\Delta 2 \rightarrow \Delta 3$ 、近畿が $\Delta 2 \rightarrow \Delta 21$ 、中国・四国が $\Delta 4 \rightarrow 2$ 、九州・沖縄が $1 \rightarrow 5$ と、近畿から東の地域がそろって悪化した。特に近畿での落込みが大きい。地域間でも景況感の差が目立つ。

先行きに慎重さ～人材確保と社員教育に注力

前年同期比の指標は、消費増税直前の駆け込み需要の時期との比較になるため、多くが横ばいか悪化した。業況判断 DI (「好転」－「悪化」割合) は $\Delta 7 \rightarrow \Delta 7$ 、売上高 DI (「増加」－「減少」割合) は $\Delta 1 \rightarrow \Delta 6$ 、経常利益 DI (「増加」－「減少」割合) は $\Delta 6 \rightarrow \Delta 8$ であった。次期以降は各指標で改善を見込んでいる。業況水準 DI は $\Delta 6 \rightarrow \Delta 3$ 、業況判断 DI は $\Delta 7 \rightarrow 2$ 、売上高 DI は $\Delta 6 \rightarrow 7$ 、経常利益 DI は $\Delta 8 \rightarrow 2$ である。

原油安などの影響で仕入単価 DI (「上昇」－「下降」割合) は $50 \rightarrow 42$ と下降傾向にあるが依然として高い水準である。こうした中、売上・客単価 DI (「上昇」－「下降」割合) は $10 \rightarrow 8$ と下降しており生産性の改善がいつそうの課題である。人手の過不足感 DI (「過剰」－「不足」割合) は $\Delta 32 \rightarrow \Delta 34$ と強まっている一方で、正規従業員数 DI (「増加」－「減少」割合) は $12 \rightarrow 9$ 、所定外労働時間 DI (「増加」－「減少」割合) は $5 \rightarrow 0$ と減少。設備の過不足感 DI (「過剰」－「不足」割合) も $\Delta 14 \rightarrow \Delta 17$ と強まっている一方、実際の設備投資実施割合は $33.6\% \rightarrow 31.3\%$ と減少している。先行きに対する慎重さが現れている。

経営上の問題点として「従業員の不足」の指摘割合が高まるなか、経営上の力点として「人材確保」と「社員教育」が増加している。自社の存在意義を改めて確認し、採用と教育の努力を強めて付加価値を高める戦略が重視されている。内需を草の根から活性化することができるかどうか、中小企業の真価が問われている。

*本文中特に断りのない限り、業況水準以外は前年同期比
 *詳細は 2015 年 4 月 30 日発行の DOR111 号をご覧ください

[調査要領]

調査時 2015 年 3 月 1～15 日

対象企業 中小企業家同友会会員

調査の方法 郵送により自計記入を求めた

回答企業数 2,466 社より 1,055 社の回答をえた (回答率 42.8%)

(建設 190 社、製造業 336 社、流通・商業 307 社、サービス業 213 社)

平均従業員数 役員を含む正規従業員 36.70 人

臨時・パート・アルバイトの数 27.65 人



消費増税後から4期マイナスで停滞。次期改善見込むも不透明感強い

DOR(2015年1~3月期)主要指標

業況判断(前年同期比)		IV	11 I	II	III	IV	12 I	II	III	IV	13 I	II	III	IV	14 I	II	III	IV	15 I
全業種DI		3.4	-3.1	-20.7	-8.7	-1.8	2.3	9.4	1.6	-5.3	-9.6	-2.3	9.8	17.0	19.7	-0.7	-5.1	-7.0	-7.2
	好転	35.4	32.1	23.3	27.7	30.1	31.5	35.4	30.3	27.6	24.6	28.4	33.7	38.6	41.3	29.8	28.1	28.1	25.8
	横ばい	32.6	32.7	32.8	35.9	38.1	39.3	38.5	41.0	39.5	41.2	40.9	42.5	39.8	37.2	39.7	38.7	36.8	41.1
	悪化	32.0	35.2	43.9	36.4	31.8	29.2	26.1	28.7	32.9	34.2	30.7	23.9	21.6	21.6	30.5	33.2	35.1	33.1
建設業		-9.7	-11.1	-16.8	0.7	-16.3	8.4	-2.0	1.9	11.5	-2.6	11.9	23.9	31.6	25.7	-0.5	-1.0	-10.9	-8.5
	好転	29.9	27.8	22.8	29.3	22.7	32.9	26.1	28.6	32.4	26.1	35.0	41.1	46.7	43.9	25.5	28.1	26.4	27.5
	横ばい	30.5	33.3	37.7	42.0	38.3	42.5	45.8	44.7	46.6	45.1	41.9	41.7	38.2	38.0	48.6	42.9	36.3	36.5
	悪化	39.6	38.9	39.5	28.7	39.0	24.6	28.1	26.7	20.9	28.8	23.1	17.2	15.1	18.1	26.0	29.1	37.3	36.0
製造業		10.3	3.6	-25.6	-9.4	-3.4	4.5	13.7	-5.9	-15.9	-24.3	-22.0	0.7	17.6	15.6	6.2	-4.2	-4.2	-6.3
	好転	39.7	37.2	22.4	29.1	27.2	35.5	39.9	28.3	24.6	18.4	21.3	30.6	40.8	41.0	36.1	30.3	31.1	27.4
	横ばい	31.0	29.1	29.7	32.5	42.2	33.5	34.0	37.5	34.9	38.8	35.5	39.5	36.0	33.6	34.0	35.1	33.5	38.9
	悪化	29.4	33.6	47.9	38.4	30.6	31.0	26.1	34.2	40.5	42.7	43.2	29.9	23.2	25.4	29.9	34.5	35.4	33.7
流通・商業		1.5	-5.1	-18.0	-11.5	-12.0	-2.9	4.5	1.2	-3.8	-4.9	-1.0	8.2	8.9	27.0	-8.8	-11.9	-9.5	-11.6
	好転	33.9	30.7	25.2	26.3	19.5	28.6	31.7	29.3	28.9	28.2	28.2	32.3	32.9	44.1	26.7	26.3	28.4	21.5
	横ばい	33.6	33.4	31.7	36.0	49.0	39.9	41.1	42.5	38.3	38.7	42.5	43.7	43.2	38.8	37.8	35.6	33.8	45.4
	悪化	32.5	35.8	43.1	37.8	31.5	31.5	27.2	28.2	32.7	33.1	29.3	24.0	23.9	17.1	35.5	38.2	37.8	33.1
サービス業		6.6	-4.8	-20.1	-12.4	1.3	0.6	21.0	16.7	-4.1	2.3	15.5	15.2	15.0	10.4	-1.5	0.9	-6.4	-2.9
	好転	34.9	28.9	22.3	25.3	30.1	27.5	43.1	37.7	26.5	28.1	34.5	34.5	36.3	35.4	27.7	28.1	23.5	27.1
	横ばい	36.7	37.4	35.2	37.1	41.0	45.6	34.7	41.4	42.9	46.2	46.6	46.2	42.5	39.6	43.2	44.7	46.5	42.9
	悪化	28.3	33.7	42.5	37.6	28.8	26.9	22.2	21.0	30.6	25.7	19.0	19.3	21.3	25.0	29.1	27.2	30.0	30.0

各種調査 業況水準		IV	11 I	II	III	IV	12 I	II	III	IV	13 I	II	III	IV	14 I	II	III	IV	15 I
DOR全国		-12	-19	-30	-15	-7	-13	-8	-10	-7	-17	-9	3	13	10	-8	-6	-1	-6
短観(全規模)		-11	-9	-18	-9	-7	-6	-4	-6	-9	-8	-2	2	8	12	7	4	6	7
短観(大企業)		3	5	-8	1	0	0	3	2	-3	-1	8	13	18	21	16	13	14	16
短観(中堅企業)		-6	-5	-15	-6	-3	-3	0	-2	-5	-3	2	5	9	14	9	6	7	10
短観(中小企業)		-18	-15	-24	-16	-12	-10	-10	-11	-14	-12	-8	-4	3	7	2	0	0	2
中小企業庁		-44	-45	-47	-40	-39	-41	-35	-37	-39	-39	-30	-29	-25	-25	-28	-28	-28	-30

業況水準 良いマイナス悪い割合%		11 I	II	III	IV	12 I	II	III	IV	13 I	II	III	IV	14 I	II	III	IV	15 I	見通し
DI表		11 I	II	III	IV	12 I	II	III	IV	13 I	II	III	IV	14 I	II	III	IV	15 I	II
全業種		-19.2	-30.3	-14.9	-7.2	-13.2	-8.0	-10.3	-7.2	-17.4	-9.0	3.4	13.5	10.0	-7.5	-5.5	-1.4	-5.9	-3.4
建設業		-29.0	-29.9	-11.4	-5.6	-9.5	-19.0	0.0	9.5	-9.8	-0.6	18.9	30.7	21.1	-1.9	9.8	13.3	-1.1	-13.8
製造業		-13.3	-31.5	-18.0	-7.5	-17.4	-8.8	-21.7	-16.0	-27.7	-25.9	-5.9	8.7	0.3	-5.0	-8.3	-6.0	-7.2	3.0
流通・商業		-24.8	-33.8	-19.0	-9.2	-12.7	-8.7	-12.7	-11.1	-15.8	-7.2	0.4	6.4	16.7	-16.8	-10.6	-5.1	-11.8	-4.3
サービス業		-14.3	-24.6	-7.3	-5.1	-10.5	4.8	4.9	-0.7	-8.1	8.6	8.8	18.1	6.7	-2.9	-6.4	-4.8	-1.9	-2.9

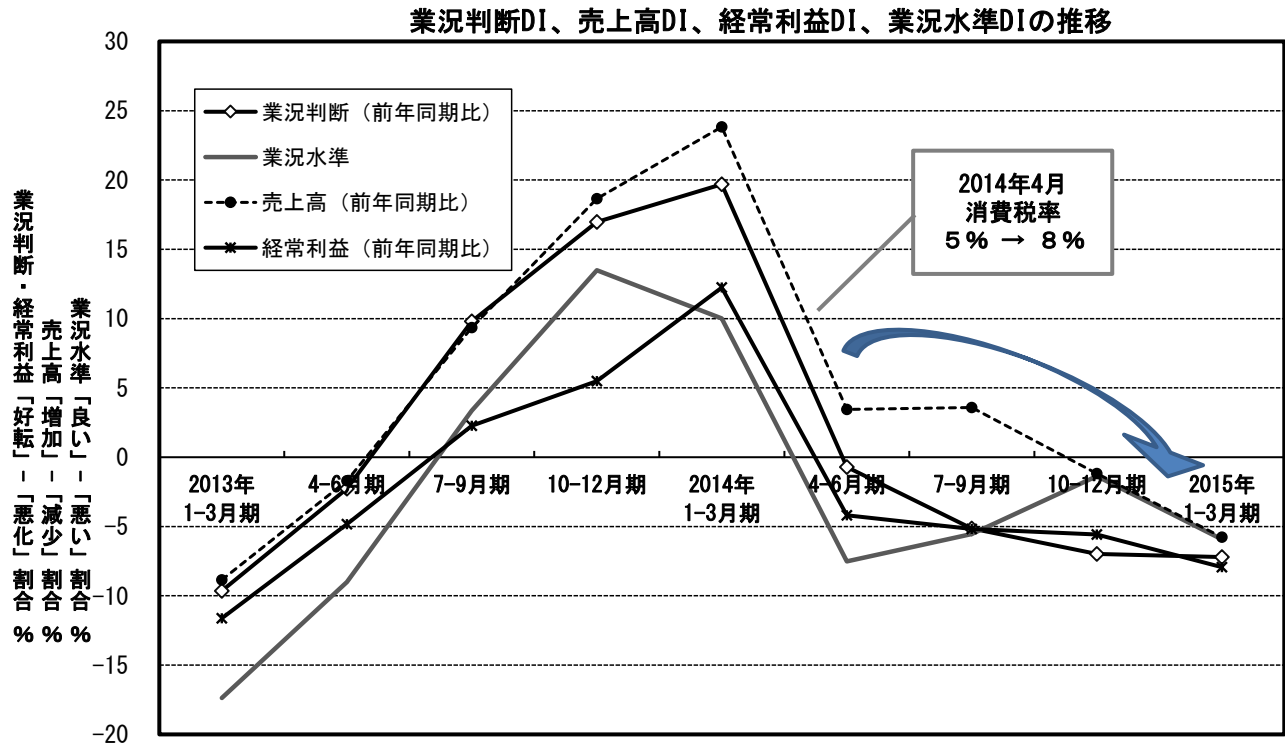
売上高(前年同期比) 増加マイナス減少割合%		11 I	II	III	IV	12 I	II	III	IV	13 I	II	III	IV	14 I	II	III	IV	15 I	見通し
DI表		11 I	II	III	IV	12 I	II	III	IV	13 I	II	III	IV	14 I	II	III	IV	15 I	II
全業種		0.5	-15.3	-6.1	0.1	5.2	11.1	4.8	-4.0	-8.9	-1.7	9.4	18.7	23.8	3.5	3.6	-1.2	-5.8	7.1
建設業		-9.8	-13.8	0.0	4.2	8.7	-1.3	4.2	5.4	-5.0	4.8	15.1	29.2	18.3	0.0	2.9	-10.0	-10.6	-9.4
製造業		5.5	-20.4	-5.3	-3.8	9.2	10.6	-4.6	-15.9	-20.7	-16.6	-2.0	15.7	23.7	11.4	7.7	8.1	-2.7	12.0
流通・商業		2.4	-8.5	-5.4	3.6	-1.1	13.2	8.6	2.6	-7.2	2.1	15.2	16.1	34.5	-3.6	-2.0	-11.5	-10.6	9.8
サービス業		-2.2	-20.7	-14.4	-2.6	4.2	22.0	17.4	-2.6	6.7	11.4	15.7	18.1	14.7	3.3	7.8	5.3	0.5	10.2

経常利益(前年同期比) 増加マイナス現象割合%		11 I	II	III	IV	12 I	II	III	IV	13 I	II	III	IV	14 I	II	III	IV	15 I	見通し
DI表		11 I	II	III	IV	12 I	II	III	IV	13 I	II	III	IV	14 I	II	III	IV	15 I	II
全業種		-5.8	-18.4	-12.3	-7.0	-1.8	5.1	-0.4	-4.3	-11.6	-4.8	2.3	5.5	12.2	-4.2	-5.2	-5.6	-7.9	2.3
建設業		-13.8	-17.2	-6.7	-5.7	-1.8	-8.6	-2.5	9.7	-8.9	-1.9	5.5	13.0	12.1	-6.5	-5.5	-8.7	-9.4	-14.5
製造業		-4.6	-21.4	-14.5	-10.2	-3.9	4.3	-6.6	-18.2	-22.3	-17.5	-6.5	4.7	7.5	2.1	-6.4	-0.6	-10.9	8.3
流通・商業		-1.0	-15.8	-12.9	-6.5	-1.1	5.6	0.4	1.1	-8.1	-2.1	7.3	-1.4	24.6	-6.9	-6.8	-11.7	-7.4	2.1
サービス業		-8.6	-19.7	-12.8	-2.0	0.6	19.2	11.7	-0.7	0.0	11.2	6.9	11.3	3.0	-9.8	0.5	-3.9	-3.9	7.2

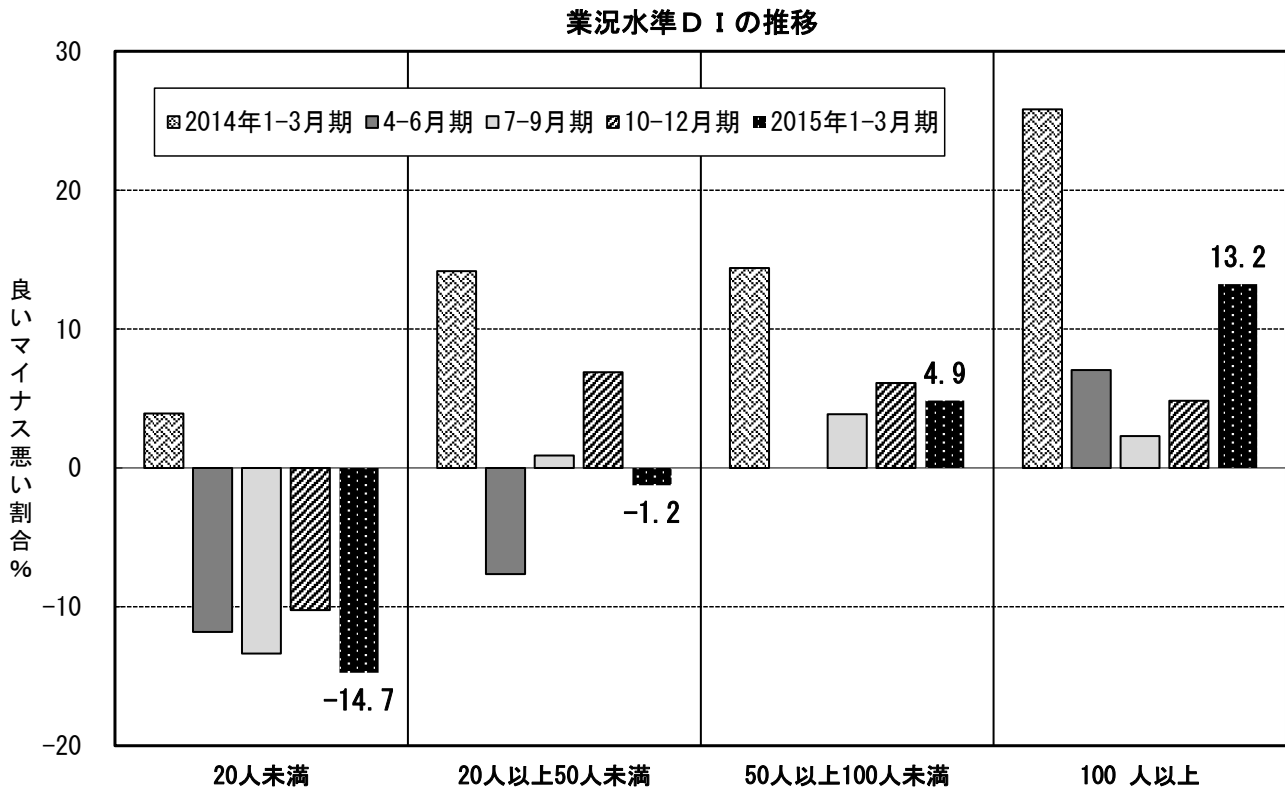
仕入単価(前年同期比) 上昇マイナス下降割合%		11 I	II	III	IV	12 I	II	III	IV	13 I	II	III	IV	14 I	II	III	IV	15 I	見通し
DI表		11 I	II	III	IV	12 I	II	III	IV	13 I	II	III	IV	14 I	II	III	IV	15 I	II
全業種		22.3	35.3	26.8	23.8	22.6	11.8	9.5	6.4	23.3	37.4	44.7	46.7	50.7	54.0	53.5	49.8	41.9	36.3
建設業		15.2	44.3	20.5	25.4	18.0	12.3	10.4	11.7	27.3	46.5	49.1	59.1	62.1	58.5	66.7	56.2	50.8	43.2
製造業		33.3	43.4	38.5	32.9	36.1	18.6	8.7	7.8	22.9	44.3	50.0	49.5	60.1	61.6	59.2	56.1	50.0	37.3
流通・商業		16.0	29.6	23.4	17.6	13.3	8.6	6.7	0.0	22.8	30.9	42.5	42.8	42.7	47.9	43.6	43.1	34.0	35.6
サービス業		16.6	18.2	14.0	12.9	15.6	3.5	14.4	9.9	19.6	26.5	34.4	34.3	32.0	45.3	49.0	41.2	31.1	29.0

売上・客単価(前年同期比) 上昇マイナス下降割合%		11 I	II	III	IV	12 I	II	III	IV	13 I	II	III	IV	14 I	II	III	IV	15 I	見通し
DI表		11 I	II	III	IV	12 I	II	III	IV	13 I	II	III	IV	14 I	II	III	IV	15 I	II
全業種		-19.0	-20.0	-19.4	-18.0	-16.5	-14.5	-14.9	-19.0	-11.9	-5.0	1.1	6.3	9.5	12.9	10.5	9.6	8.1	7.7
建設業		-27.7	-28.3	-22.2	-21.5	-17.5	-11.8	-11.8	-8.3	-10.3	-1.9	4.3	15.9	15.5	16.2	16.7	16.8	15.5	8.5
製造業		-20.2	-23.3	-21.8	-17.4	-20.3	-18.4	-23.2	-20.4	-16.0	-10.3	-10.8	-2.1	-0.3	8.4	4.6	2.5	5.0	3.9
流通・商業		-15.9	-13.8	-16.5	-14.9	-10.6	-12.1	-12.0	-19.5	-8.4	-3.6	12.4	8.8	19.4	15.7	12.2	13.2	8.8	14.6
サービス業		-14.5	-17.7	-17.5	-20.4	-16.5	-12.4	-6.3	-24.4	-10.3	-0.6	1.2	7.0	7.4	10.4	11.5	8.9	3.7	4.4

主要指標、消費増税後から停滞続く

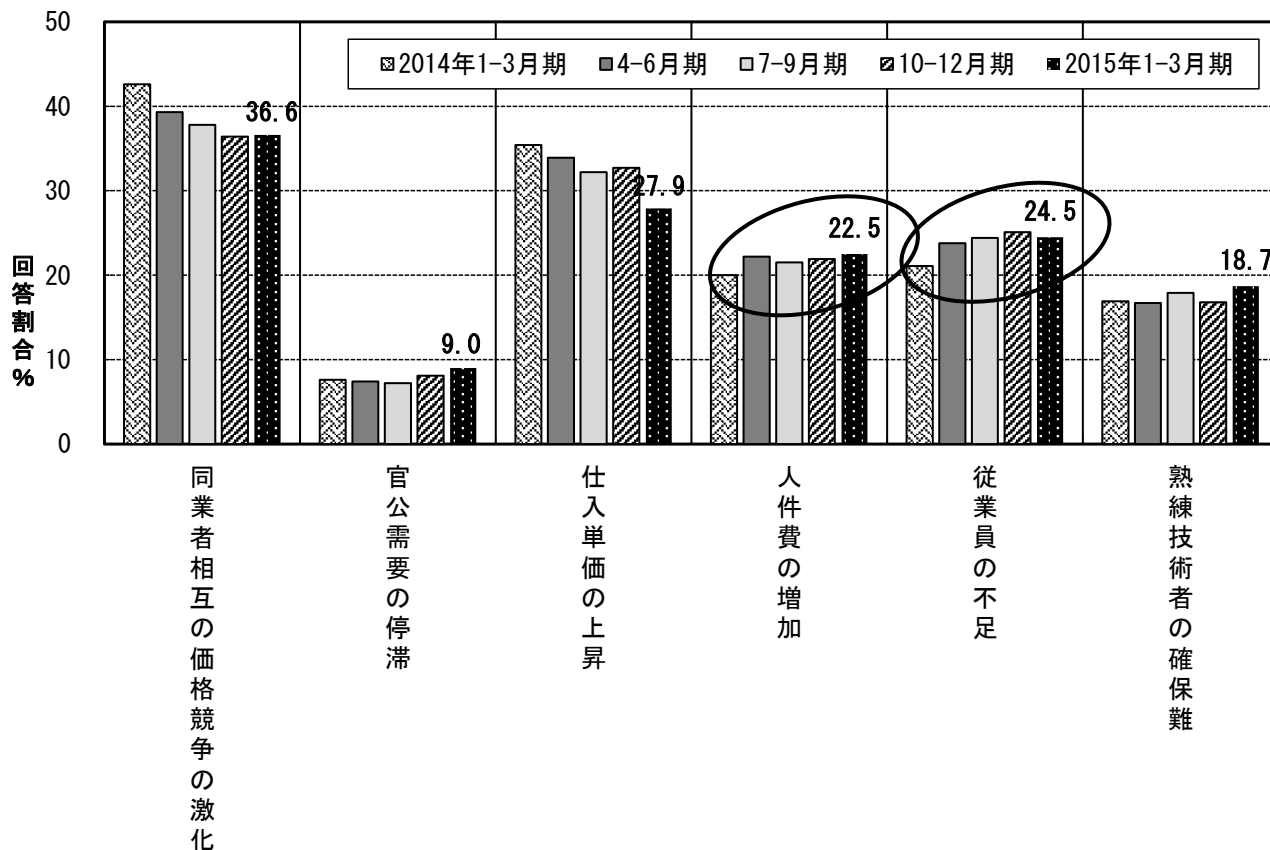


企業規模による差拡大



経営上の問題点、力点ともに「人の問題」に関する指摘割合が増加

「経営上の問題点」指摘割合の推移



「経営上の力点」指摘割合の推移

